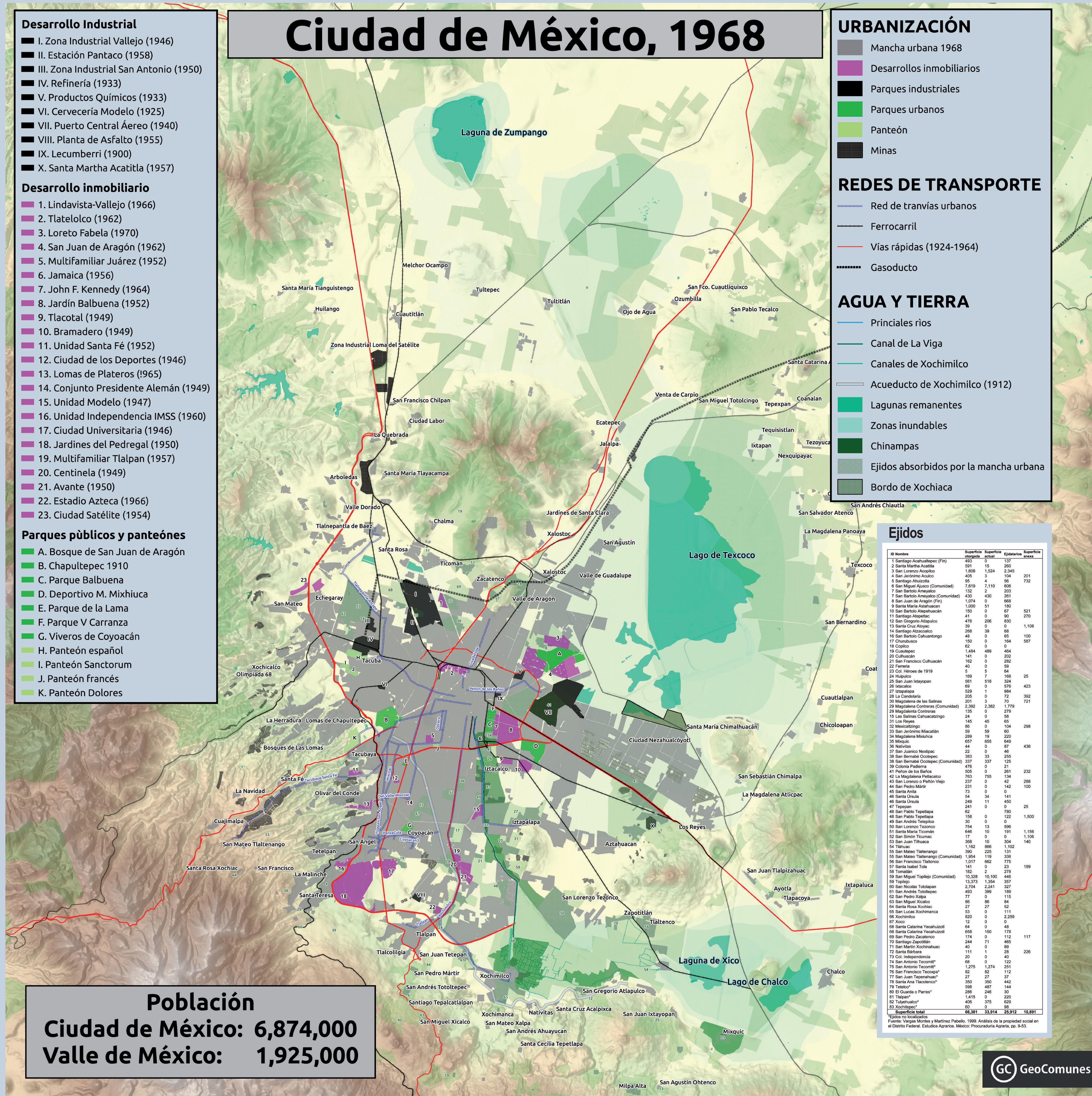
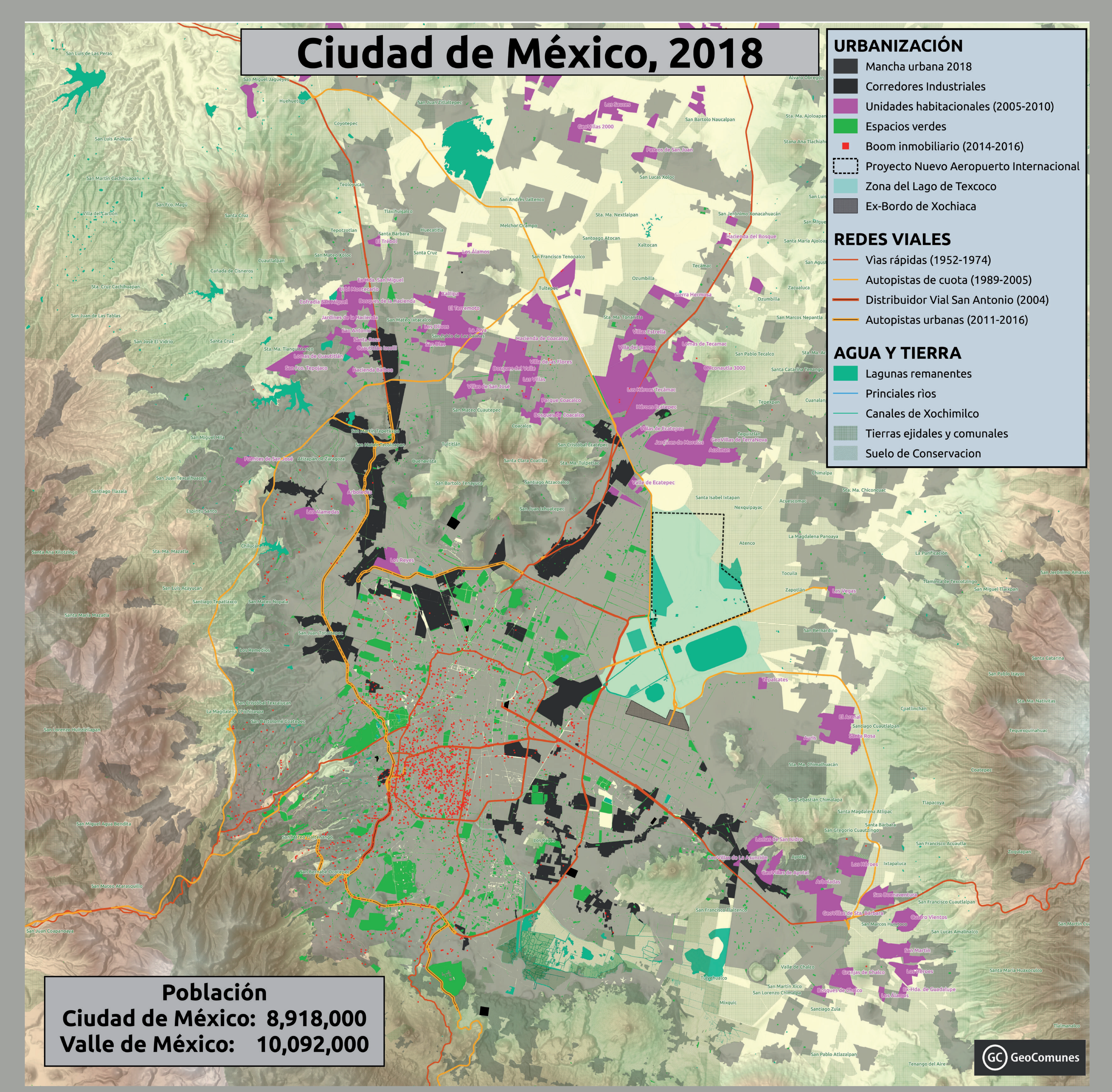


# Expansión urbana 1968-2018



En 1968 la Ciudad de México se extiende sobre 500 km<sup>2</sup> de superficie y concentra 7 millones de habitantes. Cincuenta años después es cuatro veces más grande y ha triplicado su población.



## ¿Cuáles eran los rasgos estructurales de la vida urbana en la Ciudad de México en 1968?

El nacionalismo priista rodeó la zona urbana de la ciudad de entonces con 60 mil hectáreas de tierras ejidales en posesión de 18 mil ejidatarios, a los que poco tiempo después comenzó a despojar. Al mismo tiempo, creó las condiciones para la concentración de 33 mil industrias que empleaban 40% de la fuerza de trabajo del país, unos 650 mil obreros. Obreros migrantes mal pagados al norte alimentados por los campesinos despojados en el sur.

Al oriente minas que abastecen las unidades habitacionales del poniente. La nueva industria atrae cada vez más campesinos despojados de sus tierras sobre las que se extiende una ciudad articulada todavía por el viejo sistema de tranvías eléctricos y por una red de autopistas que delimitan los contornos de una nueva ciudad que fragmenta la vida rural. Unos años después, en el sexenio de Luis Echeverría, la ciudad pasará a llamarse Distrito Federal, y éste elegirá por

primera vez a sus gobernantes sólo hasta 1993. Las zonas industriales se concentran en el norte, donde confluían las redes de ferrocarril que llegaban desde Cuernavaca, Querétaro y Puebla con el petróleo transportado desde Tuxpan a la Refinería "18 de marzo". Los ejidos que arrebataron las tierras mejor comunicadas a las haciendas de Azcapotzalco, fueron los primeros en emprender la resistencia contra la expansión industrial y urbana.

Las poblaciones campesinas de Xochimilco, aún sin enfrentar la expansión del Periférico a través de sus tierras, siguen conectadas con el centro de la ciudad por el Canal de la Viga y un sistema de chinampas que penetra hasta Iztacalco, mientras el Acueducto de Xochimilco extrae el agua de sus manantiales para abastecer Chapultepec. Los pueblos de San Ángel, Coyoacán y Tlalpan, rodeados por vías rápidas toleran la expansión inmobiliaria de los pedregales, hasta que se lanzan a tomar

las tierras de Santo Domingo (1971), igual que los "paracaidistas" de 4 árboles, quienes en 1945 acapararon las tierras desecadas del Lago de Texcoco antes de que fueran arrebatadas al Peñón de los Baños para establecer el primer Aeropuerto Internacional. Avanza la tempestad del progreso.