

# LA CARTOGRAFÍA EN DEFENSA DEL TERRITORIO Y LOS BOSQUES EN LA COMUNIDAD AUTÓNOMA CHERÁN K'ERI. (MICHOACÁN, MÉXICO)

## LA COMUNIDAD CONTRA EL SAQUEO

En el año 2011 el pueblo de Cherán, en la meseta purepecha, se organizó para detener la tala ilegal de sus bosques. Desde el año 2005 se reportó la tala en zonas no destinadas para la explotación forestal, pero la deforestación aumentó entre 2008 y 2010 afectando aproximadamente 9000 hectáreas; 6,000 de éstas, degradadas además por incendios intencionales.

Después de tres años de intensificación de la tala clandestina, los talamontes saquearon bosques cercanos al manantial de La Cofradía, lugar de alto valor ambiental y cultural para los pobladores, lo que motivó el levantamiento del 15 de abril, en el cual los pobladores, inicialmente un grupo de mujeres, detuvieron el saqueo en un enfrentamiento que propició el paro de actividades en toda la comunidad.

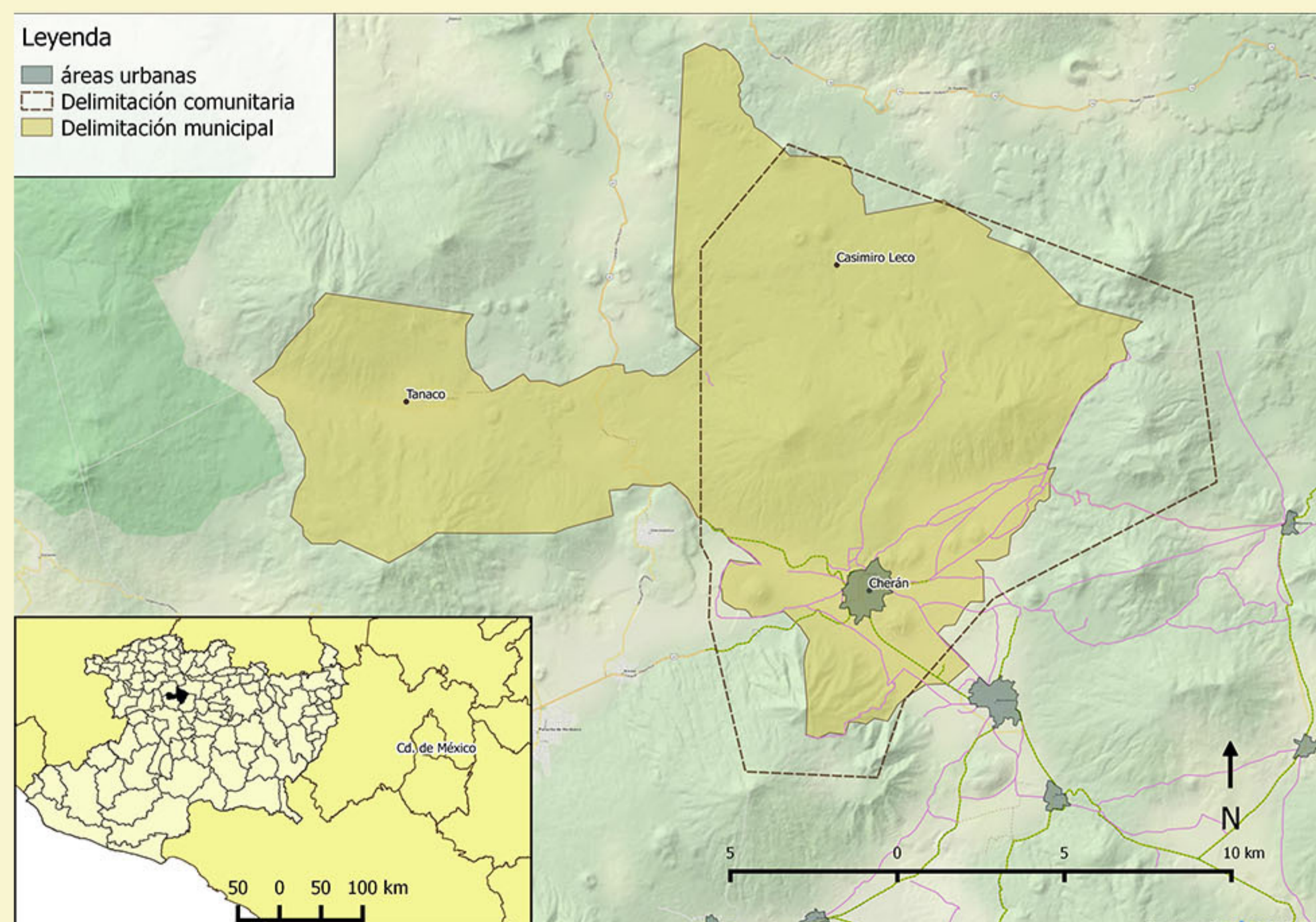


Imagen 1: Panorámica del pueblo de Cherán. Fotografía: Piceno, M., 2015



Imagen 2: Iglesia del Calvario, lugar donde dio inicio el movimiento contra la tala clandestina el 15 de abril de 2011. Fotografía: Piceno, M., 2015

Para el pueblo de Cherán, los bosques representan un bien comunal y un recurso invaluable, en ellos se encuentran lugares sagrados para la cultura purépecha, por lo que la tala ilegal se considera un ataque a los bienes comunes, al territorio y a la identidad cheranense. En este contexto, los pobladores se enfrentaron al crimen organizado y desconocieron a la autoridad municipal que solapó a los talamontes. La solución al conflicto se ha logrado a partir del nombramiento de un gobierno comunitario (reconocido por usos y costumbres) que recuperó los bosques, echando fuera a los partidos políticos y planteando la recomposición social y territorial de la comunidad autónoma de Cherán K'eri.



Mapa 1: Reterritorialización de la comunidad, los linderos de la comunidad se redefinieron a partir del nombramiento del gobierno autónomo. Datos obtenidos en trabajo de campo. Capas municipal y estatal de INEGI.

## EL MAPEO EN DEFENSA DE LOS BIENES COMUNES

El gobierno autónomo de Cherán K'eri se inspira en la tradición purépecha. Los 4 barrios de la comunidad tienen representatividad a través de asambleas y consejos operativos. El consejo de los bienes comunales responde a las problemáticas que surgieron de la deforestación. Protege el bosque de la tala ilegal gracias a los guarda-bosques. Organiza el trabajo de reforestación y mantenimiento, otorga los permisos de recolección de madera a los comuneros, supervisa las empresas comunales como la de extracción de resina o la mina de arena. Se encarga del territorio en un sentido amplio y en cooperación con otros consejos, trabaja en la valorización de la memoria histórica, sobre todo resguardando las tradiciones y promoviendo el respeto a la naturaleza.

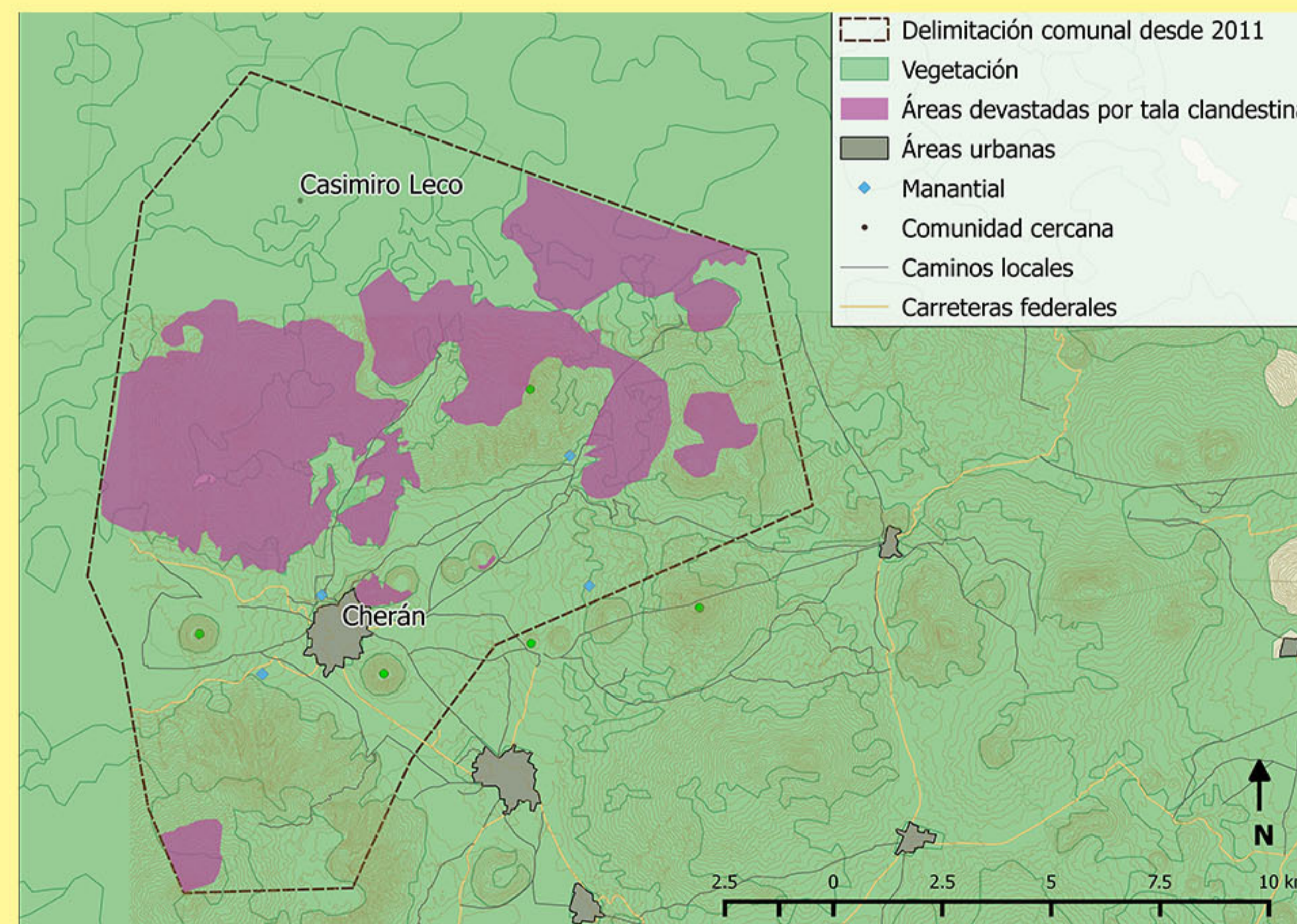


Imagen 3: Estructura del gobierno K'eri. Fotografía cortesía de los pobladores.

En la comunidad, surgió la necesidad de conocer su territorio para vigilar el bosque y monitorear las labores de reforestación, por ello, el mapeo se convirtió en una tarea importante. El consejo de bienes comunales elaboró el mapeo de las zonas devastadas por la tala a través del empleo de cartografía y sistemas de información geográfica, conjugando el potencial de esta tecnología con el conocimiento local, utilizando sus beneficios en favor de la defensa del territorio y los bosques.



Imagen 4: Cheranense en la fiesta de Corpus. Fotografía: Piceno, M., 2015



Mapa 2: Geoeferenciación de las áreas devastadas. Capa de datos generada por el Consejo de Bienes comunales de la comunidad de Cherán.

## EL MAPEO PARTICIPATIVO

En el colectivo Geocomunes, trabajamos por la construcción de una plataforma digital de información geográfica y cartográfica que albergue los resultados del trabajo de mapeo de conflictos socio-ambientales, de despojo territorial y de recursos, por megaproyectos y demás afectaciones. Fomentamos el empleo de las tecnologías de información geográfica por parte de las comunidades afectadas.

En el mapeo social, empleamos una metodología participativa que permite a las comunidades desempeñar un papel activo en el proceso de representación cartográfica de los conflictos de los que son parte. Permite la recuperación de la memoria histórica y la identidad cultural de quienes realizan el mapeo, y a través de la organización y construcción de los temas mapeados, generamos discusiones que favorecen el diálogo



Imagen A. Presentación de mapas dibujados en los talleres de cartografía social en la comunidad de Cherán. junio de 2014 y junio de 2015.

## MAPEO SOCIAL DE CONFLICTOS E INTEGRACIÓN DE UN SISTEMA DE INFORMACIÓN GEOGRÁFICA

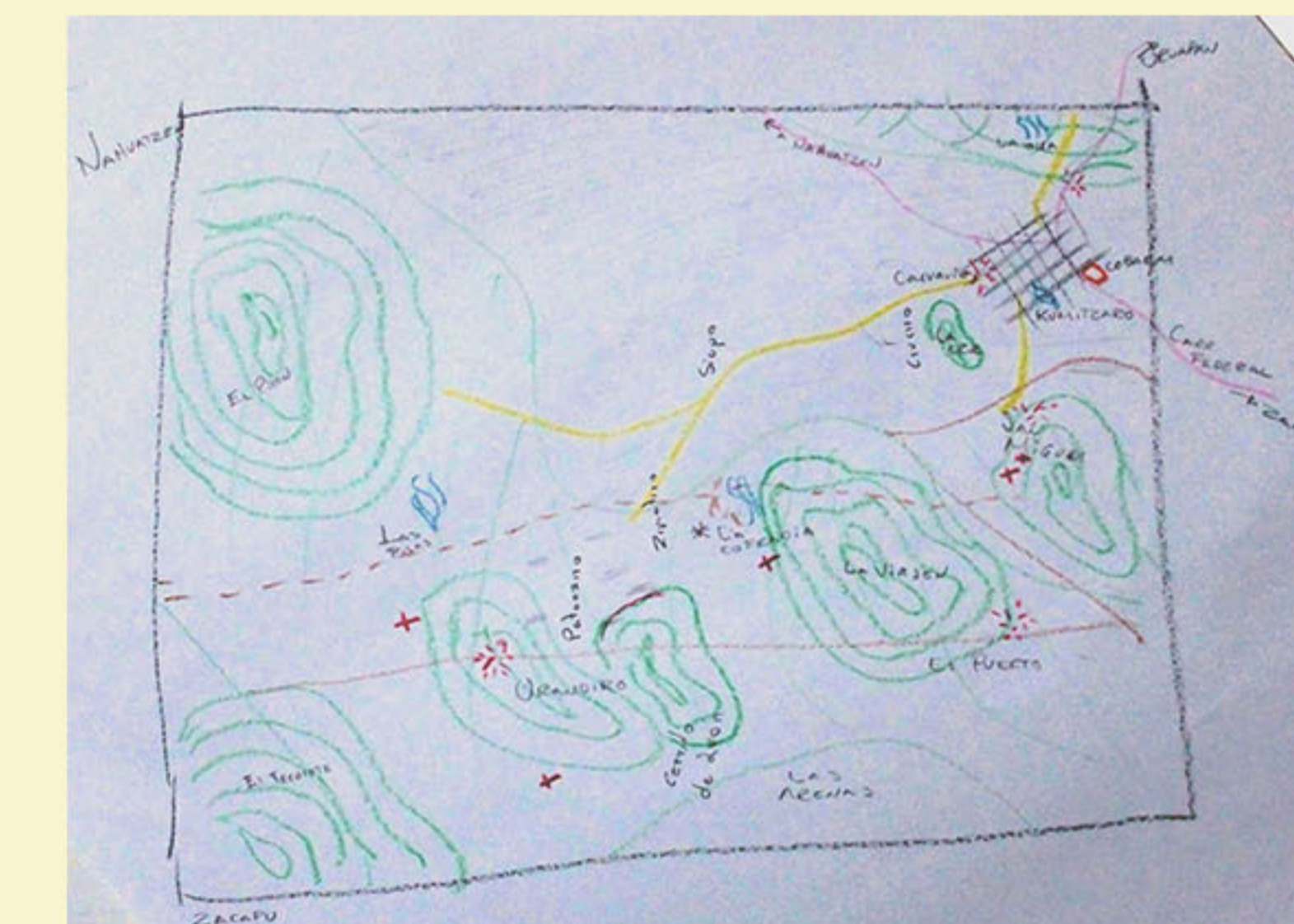
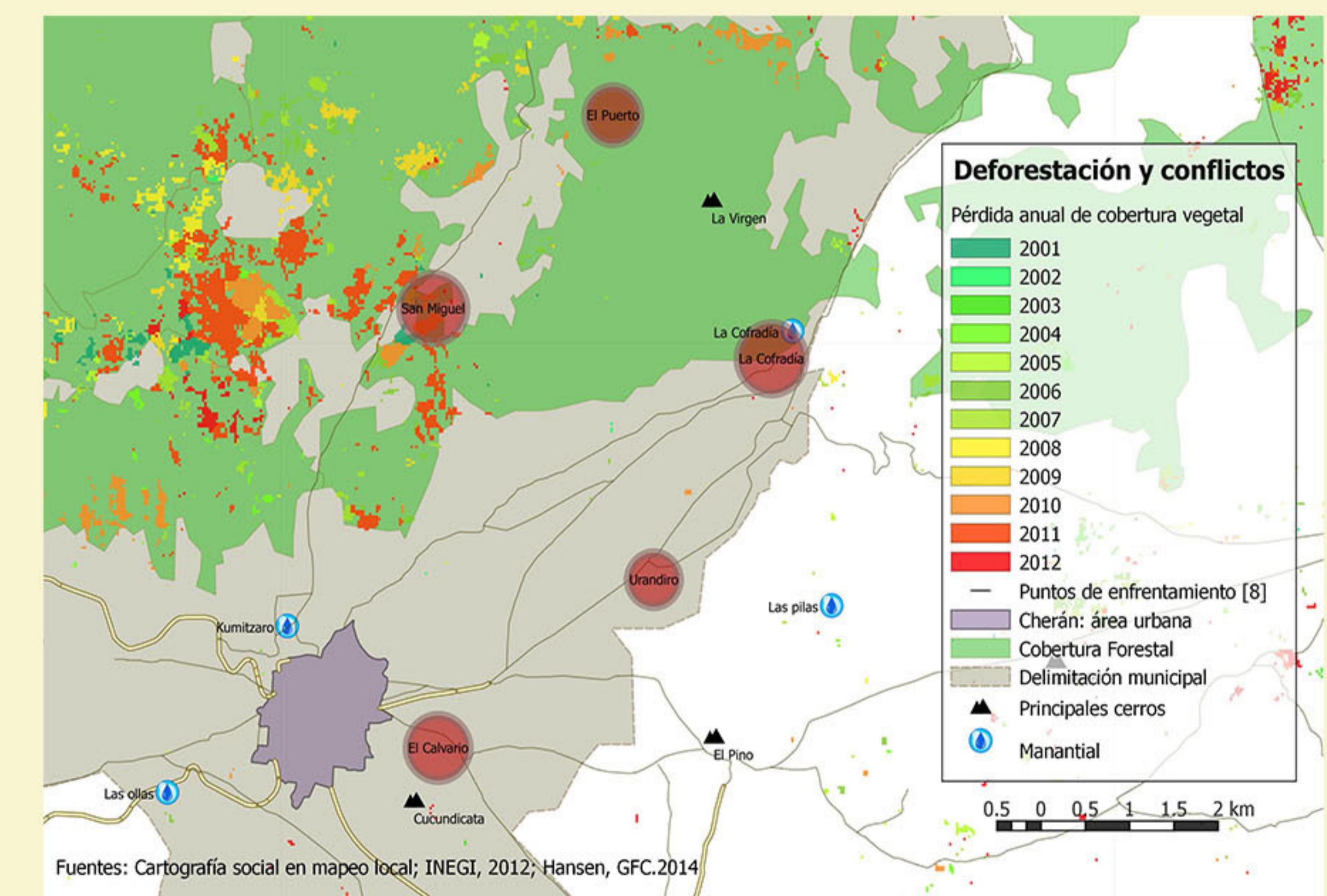


Imagen 5: mapa de conflictos dibujado por pobladores de Cherán en ejercicio de cartografía social, junio de 2014. Se representaron los cerros mediante curvas de nivel, las carreteras, el área urbana y la zona talada. Los puntos de conflicto fueron marcados con cruces rojas.

A través del mapeo participativo las comunidades contribuyen directamente a representar su espacio de vida y su entorno socio-ambiental. De esta manera los conflictos adquieren una dimensión comprensible para todos y se permite que los actores locales dejen de ser objetos de estudio para convertirse en sujetos con un potencial activo en la defensa territorial y en la búsqueda de alternativas.



Mapa 3: Basado en la información del mapa de conflictos realizado en el taller de cartografía social (imagen 5). Se utilizó QuantumSIG para la elaboración de un mapa digital con información vectorial. los conflictos se muestran en círculos rojos. La información sobre deforestación corresponde a una imagen ráster de Hansen, GFC, 2014. También están representados los principales manantiales y cerros, que corresponden a lugares de valor ambiental y cultural.